

CHINCHE DE CAMA

Cimex lectularius (L)

INTRODUCCIÓN

Todos los miembros de la familia de los chinches de cama se alimentan de sangre de aves y mamíferos. El chinche de cama, *Cimex lectularius*, así como el chinche de cama de murciélago del este, *Cimex adjunctus* atacan al ser humano. Otras especies existen que atacan murciélagos, palomas y roedores. Los chinches de cama están activos solamente durante la noche, usualmente antes del amanecer. Durante el día, se esconden en las grietas y las ranuras de las paredes, el piso, la cama y muebles. Cuando hay pocos chinches de cama presentes, viven cerca del área donde duermen los humanos; cuando son numerosos, pueden ser encontrados en cualquiera de las habitaciones de la casa. Un “olor característico a chinches de cama” está frecuentemente presente en los hogares infestados con estos insectos.

HISTORIA DE VIDA, DESCRIPCIÓN Y BIOLOGÍA

Los chinches de cama son insectos en forma ovalada, de color castaño marrón y son planos desde el tope al final. Los chinches adultos (Fig. 1) miden alrededor de un ¼ pulgada de largo. Las partes bucales están formadas como un proboscis alargado, que cuando no lo está usando, se sostiene directamente hacia atrás debajo de su cuerpo.

Cuando el insecto está listo para alimentarse, la proboscis se extiende hacia adelante y los punteros penetra dentro de la piel de su hospedero. Luego de que la hembra se aparee deposita sus huevos en sus lugares de descanso. Una hembra puede producir alrededor de 345 huevos durante su periodo de vida.

Los chinches de cama mudan de piel varias veces mientras crecen. Las ninfas se parecen a los adultos, con excepción de que son más pequeñas y no están sexualmente maduras. Hay cinco mudas de piel en la etapa ninfal, y cada ninfa debe alimentarse de sangre para mudar su piel y así pasar a la siguiente etapa. Los adultos se alimentan un promedio de una vez por semana, pero se alimentan muchas veces durante sus cuatro meses o más de su ciclo de vida.

Los chinches de cama a menudo llegan a las casas por medio de artículos y muebles de segunda mano. También pueden migrar entre las casas mediante cables, tuberías o canalón de lluvia.

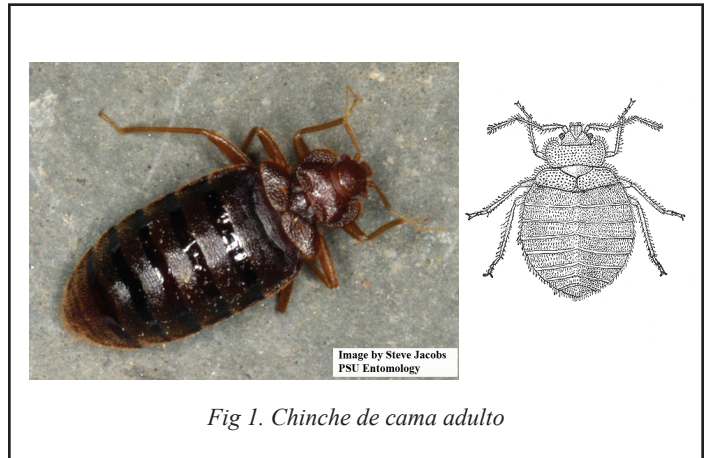


Fig 1. Chinche de cama adulto

Además, mientras los almacenes, camionetas y carros del ferrocarril puedan estar infestados, chinches de camas comunes pueden infestar las casas viajando escondidos en los muebles nuevos que son almacenados o enviados de estos lugares.

El chinche de cama del murciélago del este, llega a las casas en la primavera con las colonias de murciélagos. Puede ser encontrado en las habitaciones de las casas en muchos de los mismos lugares que el chinche de cama común, pero la fuente de infestación está localizada dentro de las paredes o en áreas en el ático.

LESIONES

A pesar del hecho de que los chinches de cama pueden adquirir muchos organismos que causan enfermedades de parte de los humanos mientras se alimentan, no hay casos documentados de transmisión de enfermedades como resultado de las picadas. De cualquier manera, sus picadas pueden causar irritación, picazón y sensación de quemazón. Los chinches de cama se alimentan rápidamente, se engullen en menos de diez minutos. El acto de la picada no se siente, pero luego se desarrolla una reacción alérgica a la proteína que se encuentra en la saliva de este insecto. Un bulto o una pápula descolorida se desarrolla en el lugar de la picada; en contraste las picadas de las pulgas tienen un centro rojizo. La incomodidad de la picada del chinche de cama puede durar una semana o más. Las picadas ocasionales indican el inicio de una infestación leve de adultos; muchas picadas son el resultado de que hay una población grande de ninfas y de adultos y que existe hace tiempo.

MANEJO

No es aconsejable que los dueños de las casas intenten darles tratamiento para eliminar los chinches. La mayoría de los pesticidas necesarios sólo se venden y son usados por compañías profesionales de manejo de plagas. Si los dueños de casas tratan de controlar este insecto con productos que se venden sobre el mostrador, los chinches de cama probablemente se dispersen, resultando a la larga que requiera un tratamiento más dificultoso.

Los chinches se establecen en las estructuras cuando entran a través de las cajas, maletas, muebles, cubiertas de cama, ropa de la tintorería y en la ropa que usa la gente que viene de áreas infestadas. Los que trabajan con productos avícolas pueden transportar chinches de cama a sus residencias de sus lugares de trabajo. Los chinches del murciélago, chinches de aves, chinches de la golondrina y otros son típicamente transportados a nuevos lugares por el hospedero principal. Una identificación precisa de la especie del chinche de cama presente es esencial para una estrategia efectiva de control. Muchos de los fallos en el manejo se deben a una identificación incorrecta.

Los chinches de cama se esconden en las grietas, ranuras y las costuras durante el día. Estos prefieren ranuras estrechas con superficies ásperas donde sus patas y sus espaldas toquen las superficies opuestas. Estos no pueden subir por cristales o superficies suaves de plástico. Las superficies de madera y de papel las prefieren a las de piedras, metal o masilla; de cualquier modo, en ausencia de los sitios preferidos o durante un número de poblaciones altas, las últimas superficies mencionadas pueden ser utilizadas. Las grietas y ranuras mencionadas deben ser rellenas con relleno apropiado tales como masilla.

Los insectos pueden en ocasiones esconderse en las ranuras del tapizado de los muebles y los colchones creados por dobleces, botones y el cordón decorativo. Pase la aspiradora a todo el tapizado incluyendo las-- partes de debajo—de los colchones y almohadas. Lave la ropa de cama y seque con un secador en aire tibio. Colchones, muebles tapizados y cojines pueden ser tratados con vapor “seco”. Es mejor utilizar dos vaporizadores profesionales con un flujo de vapor bajo cada, uno de un galón de capacidad. Esto permite que una unidad esté siempre caliente entre los cambios de agua. El vapor debe salir a través de una varita con salidas múltiples que reduce el riesgo de soplar y sacar los insectos fuera de su escondite. Usando termómetros infrarrojos, este seguro que el área que ha sido tratada por lo menos sea de 176 ° F (80° C). Dependiendo de la unidad de vapor que utilice, la varita debe pasar sobre la superficie de la tela a alrededor de un pie cada diez segundos. Dos productos, Bedlam® (phenothrin w/ pyrodone) y Sterifab® (phenothrin w/ isopropanol), están registrados para aplicaciones a los colchones, camas de mascotas, alfombras y otras áreas sensitivas de acuerdo a lo indicado en la etiqueta. El Bedlam® ha demostrado tener propiedades ovicidas con un 90 por ciento de que los huevos de los chinches de cama no encubren. Ambos materiales son de excelente contacto para matar y demuestran actividad residual hasta siete días.

Los pesticidas pueden ser aplicados a las grietas y ranuras de los

gabeteros, marcos de camas y cabezales de madera, los bordes de puertas y ventanas, zócalos y sitios similares. Tres clases de insecticidas que están registrados: (1) Insecticidas botánicos que contienen piretrinas naturales que pueden repeler insectos y pueden “tumbar” a los chinches de cama por un periodo de tiempo; pero la piretrina natural se deteriora rápidamente y no provee la acción residual necesaria de otros materiales. Las terminaciones de los muebles y otros artículos de madera pueden dañarse por los adherentes de petróleo que contienen los aerosoles de piretrina. (2) Materiales inorgánicos tales como la gelatina sílica, ácido bórico y tierra diatomácea, proveen un control por un tiempo prolongado aunque sean usados en ambientes de baja humedad. Estos materiales inorgánicos tienen baja repelencia, una larga vida residual y pueden proveer un buen control si son aplicados minuciosamente a grietas y ranuras. Por otro lado, su color es típicamente blanco y pueden dejar la superficie donde se aplican con una lámina o marca indeseable a menos que sean aplicados con mucho cuidado. (3) Los piretroides sintéticos tales como deltametrin, lambda-cyhalothrin y otros pueden proveer un buen control si son aplicados minuciosamente y con cuidado a alberges que se sospeche tengan chinches de cama. Estos tienen una vida residual relativamente larga y no dañan los materiales que que son resistentes al agua. Debe considerarse el hecho de que la gente típicamente pasa más de ocho horas al día en el cuarto dormitorio. Si el insecticida está aplicado apropiadamente, no debe haber un riesgo de exposición. Estudios recientes han demostrado que algunas poblaciones de chinches de cama han exhibido resistencia/tolerancia a algunos de los insecticidas de piretroide sintéticos más comúnmente usados. De cualquier modo, los materiales microencapsulados tales como Onslaught® (esfenvalerate) y Demand CS (lambda-cyhalothrin) y un concentrado suspendido, Suspend SC (deltamethrin) pueden ofrecer rápida reducción de poblaciones susceptibles. Los chinches de cama no han mostrado resistencia a un material relativamente nuevo, Phantom® (chlorfenapyr). De cualquier manera, chlorfenapyr puede requerir diez días para matar los insectos. Durante este periodo es importante tener en cuenta que los insectos aun pueden estar activos y las hembras pueden estar vagando y depositando huevos viables en otras localizaciones. Estos productos se inyectan o se rosean dentro de las grietas y ranuras o los marcos de las camas, zócalos, gaveteros y gavetas y como tratamiento en puntos claves en las alfombras a lo largo de las paredes. Un regulador de crecimiento de insectos, (S) hydro-prene (Gentrol®) interfiere con el desarrollo del insecto y deja a los adultos estériles. Ya que este no mata insectos adultos ni ninfas, debe ser usado en conjunto con un insecticida de contacto tal como, Phantom®, Suspend®, Demand® y así por el estilo. Gentrol® se aplica en los mismos lugares que estos insecticidas de contacto.

Para las infestaciones de chinches de cama, a diferencias del común, *C. lectularius*, las aves o murciélagos que están ocupando la estructura deben ser removidos y se deben tomar las medidas para prevenir que los animales vuelvan a entrar. La lista de los materiales que se usan para tratar plagas del chinche común pueden controlar también las otras especies, tomándose en consideración que el tratamiento que se aplique a los alberges potenciales (ej. las ranuras entre las vigas, las grietas en los

conductos de la chimenea) que puedan diferir al del chinche de cama común.

AVISO DE PRECAUCIÓN

Los pesticidas son venenosos. Lea y siga las instrucciones y precauciones en la etiqueta. Manéjelos con cuidado y guárdelos en sus envases originales, fuera del alcance de niños, mascotas y ganado. Disponga de los envases vacíos de manera segura y en un lugar seguro. No contamine el área de alimento de animales, ríos o estanques.

Steven B. Jacobs
Decano Asociado de Extensión
Departamento de Entomología

Translations by / Traducido por:
Edgar Martinez & Elba Hernandez
famart@caribe.net

Abril 2003
Revisado enero 2008

© La Universidad de Pennsylvania State 2008

Esta publicación esta disponible por media alterna por encargo.

Donde se usen nombres de oficio, no hay intención de discriminación y ningún patrocinio es implicado por la Universidad de Pennsylvania State o el Departamento de Agricultura de Pennsylvania.

Notas Entomológicas intentan servir como guías de referencia rápidas y no deben ser utilizadas como sustitutos de etiquetas de información de productos. La intención al escribir estas Notas Entomológicas es para proveer información completa, oportuna y precisa. Los usuarios de pesticidas tienen la responsabilidad de consultar la etiqueta del pesticida y seguir dichas instrucciones.

Publicado por adelantado por Cooperative Extension Works, Actos de Congreso mayo 8 y junio 30, 1914, en cooperación con el Departamento de Agricultura de EU. y la Legislatura de Pennsylvania. D. Jackson, Director de Extensión Cooperativa, La Universidad de Pennsylvania State.

La Universidad de Pennsylvania State esta comprometido con la política que toda persona tiene igual derecho a programas, facilidades, admisión y empleo sin que se toma en cuenta características personales no relacionadas a habilidad, rendimiento o calificación como es determinado por la política universitaria o por autoridades estatales o federales. Es política de la Universidad el mantener un ambiente académico y de trabajo libre de discriminación, incluyendo hostigamiento. La Universidad de Pennsylvania State prohíbe discriminación y hostigamiento contra cualquier persona debido a edad, descendencia, color, inhabilidad o incapacidad, origen nacional, raza, credo religioso, sexo, orientación sexual o estado de veterano. Discriminación u hostigamiento contra la facultad, empleados o estudiantes no será tolerado en la Universidad de Pennsylvania State. Dirija cualquier pregunta al respecto a la política de no discriminación al Director de Affirmative Action, Universidad de Pennsylvania State, 201 Willard Building, University Park, PA 16802-2801, Tel 814-865-4700/V, 814-863-1150/TTY.