



Notas Entomológicas

Departamento de Entomología

HORMIGAS DE PAVIMENTO

Tetramorium caespitum (Linnaeus)

INTRODUCCIÓN

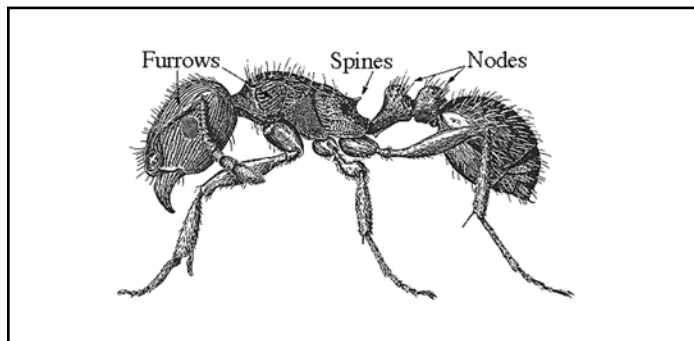
La hormiga de pavimento es una especie que fue introducida y es una de las infestaciones de hormigas más comúnmente encontradas en los hogares de Pensilvania. Las hormigas fueron transportadas en naves mercantiles durante los años 1700 y 1800. Estas naves cargaban tierra de Europa para proveer contrapeso en el viaje a los estados. Una vez en el puerto, la tierra se removía y los bienes se montaban en la nave para regresar a través del Atlántico.

La hormiga de pavimento una especie que hace sus nidos en la tierra, se ha desplazado desde Nueva Inglaterra al medio-oeste y al sur a través de los Estados desde el Medio-Atlántico hasta Tennessee. Se encuentran además en partes de California y Washington.

DESCRIPCIÓN

Las hormigas obreras miden cerca de 2.5 a 4 mm de largo y varían de color desde marrón oscuro a negro, con surcos o líneas paralelas en la cabeza y tórax. El tubo que conecta el tórax y abdomen tiene dos segmentos. El tórax posterior/dorsal tiene dos espinazos que se proyectan hacia arriba y hacia atrás y carga un agujijón en el último segmento abdominal.

Las hormigas de enjambres o reproductivas tienen alas, son el doble del tamaño de las obreras y tienen surcos en la cabeza y tórax por igual. Los espinazos son evidentes en las hembras pero no en los machos de esta clase.



HISTORIA DE VITO

Hay poca información disponible sobre la biología de las hormigas de pavimento. La mayoría de la información se basa en observaciones de su comportamiento sobre la tierra.

Las hormigas reproductivas típicamente salen en enjambre en la primavera pero se conoce que emergen en cualquier época del año en estructuras cálidas. No es raro verlas al final del otoño en enjambre y en febrero en climas fríos.

Luego de emerger, las hormigas se emparejan y las reinas se meten dentro de la tierra para poner huevos. Las hormigas obreras se desarrollan en un periodo de dos a tres meses.

Muchas colonias se encuentran debajo de aceras, losas de edificios y piedras grandes. Las hormigas entran a los edificios a través de grietas en sus fundamentos y las losas interiores.

Es común ver montones de arena y pequeñas partículas de tierra en estructuras cerca de grietas en losas de concreto o en la parte superior de fundaciones donde las hormigas depositan escombros de nidos excavados. Montones similares se ven durante los meses cálidos en las aceras.

Las hormigas de pavimento se alimentan de una gran variedad de alimentos. Toman los dulces incluyendo azúcar, néctar, frutas y jarabes. Las grasas, insectos muertos y semillas pequeñas son recogidas y guardados en sus nidos. Casi cualquier pedacito de comida que cae al suelo es consumido.

MANEJO

El control de las hormigas obreras de pavimento que buscan alimento, se puede llevar a cabo a través del uso de carnadas. Las obreras cargan el material de las carnadas de regreso al nido,

eliminando así la colonia. Muchos tipos diferentes de carnadas están disponibles para los dueños de casas a este respecto. De cualquier modo, las carnadas que contienen hidrametilnon, fipronil o ácido bórico actúan lentamente y no mata las obreras antes de que tengan la oportunidad de de compartir la carnada con la reina y las hormigas inmaduras en desarrollo. Coloque las carnadas en áreas donde se observe las hormigas activas y asegúrese que no estén al alcance de los niños ni de las mascotas. Mantenga suficiente cantidad de carnadas para satisfacer la colonia reponiendo las carnadas usadas. Se requieren dos semanas o más para obtener control.

AVISO DE PRECAUCIÓN

Los pesticidas son venenosos. Lea y siga las instrucciones y precauciones en la etiqueta. Manéjelos con cuidado y guárdelos en sus envases originales, fuera del alcance de niños, mascotas y ganado. Disponga de los envases vacíos de manera segura y en un lugar seguro. No contamine el area de alimento de animales, ríos o estanques.

Steven B. Jacobs
Decano Asociado de Extensión
Departamento de Entomología
Febrero 2000
Revista enero 2013
© La Universidad de Pennsylvania State 2013

Translations by / Traducido por:
Edgar Martinez & Elba Hernandez
sveltaflor@hotmail.com

Esta publicación esta disponible por media alterna por encargo.

Donde se usen nombres de oficio, no hay intención de discriminación y ningún patrocinio es implicado por la Universidad de Pennsylvania State o el Departamento de Agricultura de Pennsylvania.

Notas Entomológicas intentan servir como guías de referencia rápidas y no deben ser utilizadas como sustitutos de etiquetas de información de productos. La intención al escribir estas Notas Entomológicas es para proveer información completa, oportuna y precisa. Los usuarios de pesticidas tienen la responsabilidad de consultar la etiqueta del pesticida y seguir dichas instrucciones.

Publicado por adelantado por Cooperative Extension Works, Actos de Congreso mayo 8 y junio 30, 1914, en cooperación con el Departamento de Agricultura de EU. y la Legislatura de Pennsylvania. D. Jackson, Director de Extensión Cooperativa, La Universidad de Pennsylvania State.

La Universidad de Pennsylvania State esta comprometido con la política que toda persona tiene igual derecho a programas, facilidades, admisión y empleo sin que se toma en cuenta características personales no relacionadas a habilidad, rendimiento o calificación como es determinado por la política universitaria o por autoridades estatales o federales. Es política de la Universidad el mantener un ambiente académico y de trabajo libre de discriminación, incluyendo hostigamiento. La Universidad de Pennsylvania State prohíbe discriminación y hostigamiento contra cualquier persona debido a edad, descendencia, color, inhabilidad o incapacidad, origen nacional, raza, credo religioso, sexo, orientación sexual o estado de veterano. Discriminación u hostigamiento contra la facultad, empleados o estudiantes no será tolerado en la Universidad de Pennsylvania State. Dirija cualquier pregunta al respecto a la política de no discriminación al Director de Affirmative Action, Universidad de Pennsylvania State, 201 Willard Building, University Park, PA 16802-2801, Tel 814-865-4700/V, 814-863-1150/TTY.
