

## EL CAZADOR ENMASCARADO

*Reduvius personatus* (L)

### INTRODUCCIÓN

Se cree que el cazador enmascarado, también conocido como el chinche cazador enmascarado, es oriundo de Europa y fue accidentalmente introducido en los Estados Unidos. En la actualidad se encuentra en la mayoría de los estados de las regiones orientales y centrales del país, sobreviviendo en el interior en las latitudes más frías del norte. En las partes más tibias del suroeste de los Estados Unidos puede sobrevivir en el exterior, prefiriendo localizaciones secas tales como debajo de los puentes de avenidas donde se pueden alimentar de aquellos insectos que están relacionados con las palomas y murciélagos.

### DESCRIPCIÓN

El tamaño del adulto (Fig. 1) fluctúa entre 17-22 mm (0.686-0.875 pulgadas) en longitud, es de apariencia alargada, de color negro o marrón oscuro y un poco brillante en su totalidad. La cabeza es relativamente pequeña, ovoide, con un par de ojos alargados y un “cuello” reconocible. El tórax es más oscuro y brillante que el resto del cuerpo. Además, tiene dos protuberancias o nudos sobre la superficie dorsal. Las alas que están sujetas horizontalmente sobre el abdomen, tienen apariencia de cuero, y las dos terceras partes posteriores están sobrepuestas. Vello verticales esparcidos cubren el cuerpo y extremidades.



Figura 1. El cazador enmascarado adulto

Los insectos inmaduros (Fig. 2) son típicamente de color más claro que los adultos, debido a sus finas cutículas y su predilección de cubrirse con polvo, pelusas, pedazos de esqueletos de insectos y varios otros pequeños artículos. Los materiales se pegan a la ninfa por una excreción cuticular pegajosa.



Figura 2. Cazador enmascarado inmaduro

Ambos, los adultos y las ninfas tienen piezas bucales cortas, gruesas y de tres segmentos usadas para perforar a sus presas. Las partes bucales son encorvadas hacia abajo y hacia tras y, cuando no están en uso, están guardadas en una ranura entre el par de patas frontales.

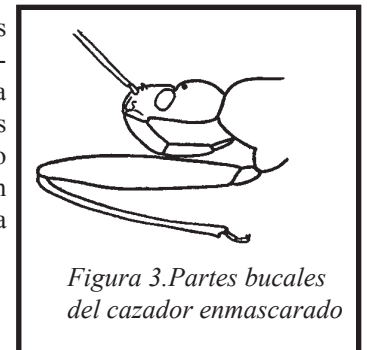


Figura 3. Partes bucales del cazador enmascarado

### HISTORIA DE VIDA Y / COMPORTAMIENTO / IMPORTANCIA

En Pennsylvania, el cazador enmascarado vive en estructuras y se alimenta de especies de chinches, escarabajos de alfombra y las larvas del escarabajo de la piel y una amplia variedad de insectos que invernán, además de otros artrópodos que infestan la casa. Los cazadores enmascarados se alimentan durante la noche y pasan las horas del día en lugares protegidos y secos tales como debajo de la calefacción, gabinetes, alacenas, huecos en las paredes y áticos. Normalmente se produce una generación por año.

Algunas personas pueden considerar la presencia del cazador enmascarado asechando a otros insectos y reduciendo sus números como una adición positiva a la casa. Estas personas podrían estar equivocadas. El cazador enmascarado no es un método confiable para eliminar huéspedes indeseables.

Además, el cazador enmascarado puede picar cuando es manejado o atrapado entre la ropa y la piel. La picada se describe como bien dolorosa. En 1899, el entomólogo del USDA, L. O. Howard, lo describe de la siguiente manera:

"Esta especie es notable por el dolor intenso que causa su picada. No sé si deliberadamente hunde su hocico (partes bucales) en alguna persona, pero cuando es atrapado o maltratado siempre pica (perfora). En este caso, el dolor es casi igual a la mordida de una serpiente. Como resultado trae irritación e hinchazón que pueden durar, en ocasiones, una semana. En una condición física débil e irritable hasta puede resultar fatal."

## MANEJO

Como se mencionó previamente, la presencia del cazador enmascarado es indicativo de la presencia de algún otro artrópodo. Se aconseja que indague que tipo de artrópodo es y establezca medidas para eliminarlo.

Los insecticidas en aerosol de piretroides sintéticos registrados para uso en los hogares pueden ser de algún valor controlando grandes poblaciones de los cazadores enmascarados. Afortunadamente, en raras ocasiones se encuentra una cantidad suficiente alta de este insecto que amerite control. Si usted cree que tiene un gran número de cazadores enmascarados, consulte con una compañía de control de plagas con licencias para tratamiento.

## AVISO DE PRECAUCIÓN

Los pesticidas son venenosos. Lea y siga las instrucciones y precauciones en la etiqueta. Manéjelos con cuidado y guárdelos en sus envases originales, fuera del alcance de niños, mascotas y ganado. Disponga de los envases vacíos de manera segura y en un lugar seguro. No contamine el área de alimento de animales, ríos o estanques.

Steven B. Jacobs  
Decano Asociado de Extensión  
Departamento de Entomología

Translations by / Traducido por:  
Edgar Martínez & Elba Hernández  
[famart@caribe.net](mailto:famart@caribe.net)

enero 2010

© La Universidad de Pennsylvania State 2010

Esta publicación está disponible por media alterna por encargo.

Donde se usen nombres de oficio, no hay intención de discriminación y ningún patrocinio es implicado por la Universidad de Pennsylvania State o el Departamento de Agricultura de Pennsylvania.

Notas Entomológicas intentan servir como guías de referencia rápidas y no deben ser utilizadas como sustitutos de etiquetas de información de productos. La intención al escribir estas Notas Entomológicas es para proveer información completa, oportuna y precisa. Los usuarios de pesticidas tienen la responsabilidad de consultar la etiqueta del pesticida y seguir dichas instrucciones.

Publicado por adelantado por Cooperative Extension Works, Actos de Congreso mayo 8 y junio 30, 1914, en cooperación con el Departamento de Agricultura de EU. y la Legislatura de Pennsylvania. D. Jackson, Director de Extensión Cooperativa, La Universidad de Pennsylvania State.

La Universidad de Pennsylvania State está comprometida con la política que toda persona tiene igual derecho a programas, facilidades, admisión y empleo sin que se tome en cuenta características personales no relacionadas a habilidad, rendimiento o calificación como es determinado por la política universitaria o por autoridades estatales o federales. Es política de la Universidad el mantener un ambiente académico y de trabajo libre de discriminación, incluyendo hostigamiento. La Universidad de Pennsylvania State prohíbe discriminación y hostigamiento contra cualquier persona debido a edad, descendencia, color, inhabilidad o incapacidad, origen nacional, raza, credo religioso, sexo, orientación sexual o estado de veterano. Discriminación u hostigamiento contra la facultad, empleados o estudiantes no será tolerado en la Universidad de Pennsylvania State. Dirija cualquier pregunta al respecto a la política de no discriminación al Director de Affirmative Action, Universidad de Pennsylvania State, 201 Willard Building, University Park, PA 16802-2801, Tel 814-865-4700/V, 814-863-1150/TTY.