

EL CIEMPIÉS CASERO

Scutigera coleoptrata
Centipedes, Class Chilopoda

INTRODUCCIÓN

El ciempiés o centípedo, es un artrópodo alargado y aplastado con numerosas patas – un par por cada segmento del cuerpo. Son predadores de muchos diferentes artrópodos incluyendo insectos. Aunque todos los ciempiés tienen glándulas venenosas y el medio para inyectar su veneno, sus picadas no son frecuentes y normalmente no causan más que un dolor temporero local. Muchos ciempiés pueden encontrarse bajo tablas, troncos de árboles, rocas y otras localizaciones en el exterior protegidas y húmedas. Estos ciempiés son poco considerados por dueños de hogares. El ciempiés casero, se cree que tiene origen en la región del Mediterráneo, fue introducido en México y al sur de los Estados Unidos y a incrementado su distribución. Fue primeramente registrado en Pennsylvania en el 1849. Hoy en día, el ciempiés casero, puede encontrarse en muchos edificios a través de los Estados Unidos. Estos no pueden sobrevivir durante el invierno en localizaciones fuera de la casa en Pennsylvania, pero se reproducen fácilmente en estructuras que proveen calor.

Debido a su naturaleza reservada, su apariencia asustadiza y sus movimientos rápidos, los dueños de casas típicamente le tienen mucho miedo a los ciempiés caseros. En el 1902, C. L. Mariatt, entomólogo del Departamento de Agricultura, escribió en el El Circular #48 – Los ciempiés caseros: “A menudo se han visto lanzarse por los pisos con gran velocidad, ocasionalmente deteniéndose repentinamente y permanece en total quietud, luego reanudan sus movimientos rápidos, en ocasiones lanzándose directamente hacia las personas de la casa, particularmente a las mujeres, con el deseo de ocultarse debajo de sus vestidos y de este modo creando una gran consternación.” Indudablemente, aun siendo el mahón o pantalón de mezclilla el artículo preferido de vestir no puede reducir la angustia que sienten los que viven en la casa cuando un ciempiés es visto escabullirse a través del piso del sótano.

DESCRIPCIÓN

El ciempiés casero adulto tiene 15 pares de patas, con el último par (en las hembras adultas) casi del doble del largo del cuerpo, que es uno en uno y una y media pulgada de largos. Esto le da al ciempiés una total apariencia de ser de tres a cuatro pulgadas

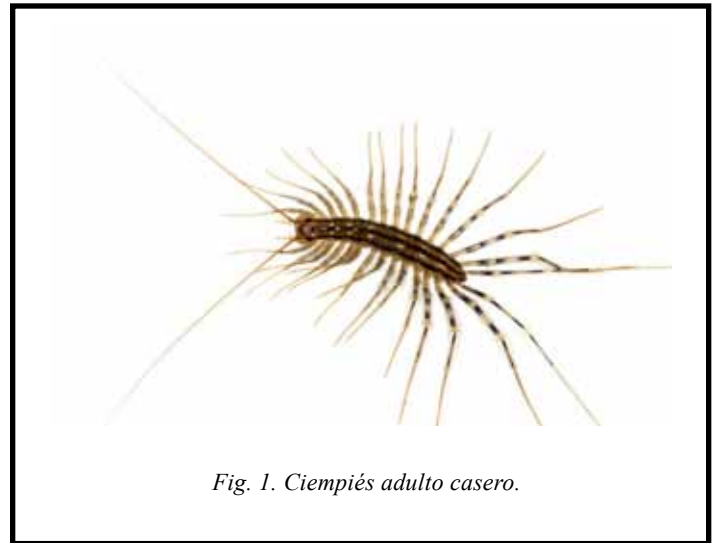


Fig. 1. Ciempiés adulto casero.

de largo (incluyendo las patas y antenas) Las patas están rayadas claras y oscuras y el cuerpo es de color amarillo sucio con tres líneas oscuras longitudinales (Fig. 1) Las nuevas larvas encubadas (se ven en raras ocasiones) tienen cuatro pares de patas. Durante las próximas cinco veces que las larvas muden su piel, el ciempiés tendrá 5, 7, 9, (Fig. 2) 11 y 13 pares de patas. En su próxima muda de piel el ciempiés es considerado un adolescente y puede tener 15 patas durante cada una de las siguientes mudas de piel cuando se convierten en adulto.

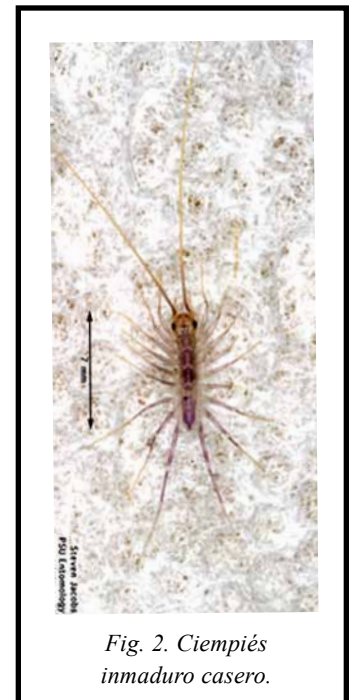


Fig. 2. Ciempiés inmaduro casero.

HISTORIA DE VIDA Y COMPORTAMIENTO

Hay seis etapas larvales o mudas de piel y cuatro etapas pos-larvar antes de que llegue a su madurez. Se conoce que las hembras sobreviven por varios años y producen una prole numerosa (máximo de 150) Durante el día, los ciempiés habitan en la oscuridad, en lugares húmedos en los hogares y salen por las noches para atrapa su presa.

Los ciempiés caseros se alimentan de pececitos de plata, insecto del fuego, larvas de escarabajos de alfombra, cucarachas, arañas y otros artrópodos pequeños. Si los ciempiés caseros se ven con frecuencia, indica que alguna presa, artrópodo abunda y puede significar un mayor problema que la presencia del ciempiés.

Localizaciones dentro de las estructuras que se conocen como que proveen refugio seguro para los ciempiés caseros incluyen:

- Debajo de planchas de concreto – los ciempiés entran a las casas a través de las grietas expandidas, alrededor de bombas de sumideros abiertas u otras aberturas en la integridad de las tablas.
- Dentro de paredes de bloques de cemento – el ciempiés puede entrar a través de bloques destapados, bloques con ausencia de mezcla entre ellos y alrededor de las tuberías donde ellos pasan a través de las paredes.
- En los drenajes de piso que no poseen sifones-en especial aquellos drenajes que están conectados a sumideros secos.
- Debajo y en cajas de cartón que estén almacenadas sobre tablas.
- En cualquier localización húmeda y fría tales como áreas que no han sido excavadas (espacios de arrastre) debajo de la casa.

MANEJO

Modificación de Habitad

La reducción de las fuentes de alimentos del ciempiés casero es el primer paso para manejar la población de ciempiés. Determine que otra clase de artrópodo en su casa está siendo de provisión de alimento para los ciempiés colocando” trampas pegajosas para insectos”, también llamados monitores, alrededor de las casas. Estos monitores (y el servicio para identificar especímenes) pueden obtenerse a través de una compañía de control de plagas.

La reducción de refugios es la segunda táctica de manejo importante. Selle con relleno apropiado las grietas y rendijas en el concreto y paredes de bloques. Selle las cubiertas de las bombas de sumideros con telas metálicas y macilla. Instale telas metálicas de ventanas en el drenaje de los pisos de los sótanos para prevenir que los ciempiés entren de los sumideros.

Reduzca la humedad utilizando deshumidificadores. Gradúe el terreno alrededor del edificio para facilitar el que el agua se mueva lejos de las bases o fundamento del edificio.

Aplicación de Pesticidas

Los insecticidas que son efectivos para los ciempiés y con etiquetas para uso en los hogares son formulados como emulsificadores concentrados o polvos que son mezclados con agua para aplicarlos con rociadores o usarlos como polvos.

Los rociadores que están accesibles para el uso de los dueños de casas incluyen muchos de los piretroides sintéticos tales como ciflutrin, deltamitrin, “lambda – cyhalothrin”, cipermetrin o tralometrin.

Los polvos pueden ser ácidos bóricos o tierra diatomácea – ambos son insecticidas orgánicos y tienen un riesgo mínimo para los mamíferos.

Roceadores o polvos deben de ser aplicados en los lugares donde se sospeche que hallan ciempiés como en grietas y ranuras en planchas de concreto, paredes de bloques, etc.

AVISO DE PRECAUCIÓN

Los pesticidas son venenosos. Lea y siga las instrucciones y precauciones en la etiqueta. Manéjelos con cuidado y guárdelos en sus envases originales, fuera del alcance de niños, mascotas y ganado. Disponga de los envases vacíos de manera segura y en un lugar seguro. No contamine el area de alimento de animales, ríos o estanques.

Steven B. Jacobs
Decano Asociado de Extensión
Departamento de Entomología

Translations by / Traducido por:
Edgar Martínez & Elba Hernandez
sveltaflor@hotmail.com

Revisado - enero 2013

© La Universidad de Pennsylvania State 2013

Esta publicación esta disponible por media alterna por encargo.

Donde se usen nombres de oficio, no hay intención de discriminación y ningún patrocinio es implicado por la Universidad de Pennsylvania State o el Departamento de Agricultura de Pennsylvania.

Notas Entomológicas intentan servir como guías de referencia rápidas y no deben ser utilizadas como sustitutos de etiquetas de información de productos. La intención al escribir estas Notas Entomológicas es para proveer información completa, oportuna y precisa. Los usuarios de pesticidas tienen la responsabilidad de consultar la etiqueta del pesticida y seguir dichas instrucciones.

Publicado por adelantado por Cooperative Extension Works, Actos de Congreso mayo 8 y junio 30, 1914, en cooperación con el Departamento de Agricultura de EU, y la Legislatura de Pennsylvania. D. Jackson, Director de Extensión Cooperativa, La Universidad de Pennsylvania State.

La Universidad de Pennsylvania State esta comprometido con la política que toda persona tiene igual derecho a programas, facilidades, admisión y empleo sin que se toma en cuenta características personales no relacionadas a habilidad, rendimiento o calificación como es determinado por la política universitaria o por autoridades estatales o federales. Es política de la Universidad el mantener un ambiente académico y de trabajo libre de discriminación, incluyendo hostigamiento. La Universidad de Pennsylvania State prohíbe discriminación y hostigamiento contra cualquier persona debido a edad, descendencia, color, inhabilidad o incapacidad, origen nacional, raza, credo religioso, sexo, orientación sexual o estado de veterano. Discriminación u hostigamiento contra la facultad, empleados o estudiantes no será tolerado en la Universidad de Pennsylvania State. Dirija cualquier pregunta al respecto a la política de no discriminación al Director de Affirmative Action, Universidad de Pennsylvania State, 201 Willard Building, University Park, PA 16802-2801, Tel 814-865-4700/V, 814-863-1150/TTY.