



# Notas Entomológicas

Departamento de Entomología

## LA AVISPA DE CHAQUETA AMARILLA ALEMANA

*Vespula germanica*  
Family: *Vespidae*

La avispa de chaqueta amarilla alemana es una especie que hace su avispero en espacios vacíos y se encuentra en la mayor parte del noreste de Estados Unidos, en Canadá y a través de la costa del Pacífico hasta California. Además de sus lugares de origen en Europa, se encuentra en Chile, Argentina, Nueva Zelanda y Australia. Aunque es principalmente una especie que anida en el suelo en Europa, Australia y Nueva Zelanda, en América del Norte por lo general se encuentra que anidan en huecos en los edificios. Es muy común en áreas urbanas y suburbios, pero también se encuentra en edificios en áreas rurales. La *Vespula germanica*, una especie invasiva (no nativa), defiende agresivamente su nido y puede picar repetidamente. Las picaduras son dolorosas y las personas alérgicas o sensibles pueden ser un riesgo grave de salud.

### DESCRIPCIÓN

Las trabajadoras *V. germanica*, todas hembras estériles, son de aproximadamente 13 mm (1 / 2 pulgada) de longitud; las reinas son ligeramente más grandes - hasta 18 mm. La avispa de chaqueta amarilla alemana es de color negro y amarillo y el abdomen típicamente suele tener una pequeña marca negro con forma de pala en el primer segmento abdominal y una serie

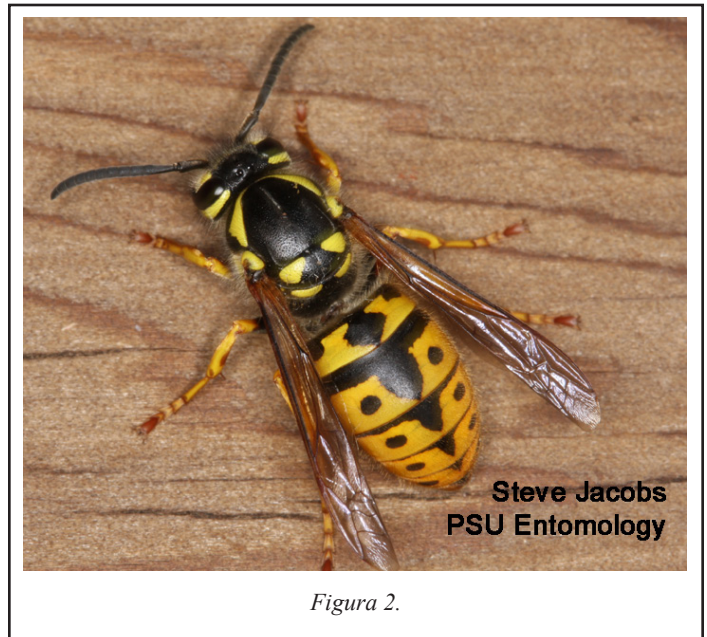


Figura 2.

de manchas negras a ambos lados desde el segundo al quinto segmento.

### HISTORIA DE VIDA Y EL COMPORTAMIENTO

Aunque la mayoría de las avispas sociales tales como las avispas amarillas y las avispas de papel tienen avisperos por año (la colonia muere cada otoño), se sabe que la avispa de chaqueta amarilla alemana en ocasiones reutiliza los panales del año anterior. No está claro con qué frecuencia ocurre esto, pero dado el gran tamaño de los panales encontrados en áticos probablemente sucede más a menudo de lo que se cree. En Nueva Zelanda, donde anidan en el suelo, un panal perenne que fue excavado tenía 14 pies de largo y 5 pies de ancho. El autor ha visto un panal en un ático en la zona metropolitana de Washington DC de aproximadamente 5 pies de ancho y 3 pies de profundidad.

Las reinas fértiles que invernan, comienzan la búsqueda de sitios potenciales para sus panales en la primavera. Estas construyen un pequeño panal con unas pocas celdas y van en búsqueda de alimento para la primera generación de trabajadores. Después de que nace la primera camada, estos trabajadores adquieren todos los deberes del forraje para los alimentos, la alimentación de larvas de la avispa de chaqueta amarilla alemana y aumentar el tamaño del nido.



Figura 1.

Las avispas de chaqueta amarilla alemanas son notoriamente defensivas de sus avisperos y persiguen a otros animales hasta alejarlos - con frecuencia después de largas distancias. Estas colonias pueden llegar a los miles de individuos a finales del verano o principios del otoño y su presencia cerca de las personas hace que sean un peligro potencial.

## MANEJO

Para el tratamiento de las avispas de chaqueta amarilla alemanas en huecos en las paredes de los edificios, recomendamos el uso de los servicios profesionales de control de plagas. Asegúrese de NO taponar la entrada de estas avispas ya que pueden masticar a través de los revestimientos de paredes interiores en un intento de escapar y así entrar en su casa. Existe evidencia de que este insecto también puede intentar crear una nueva entrada o salida cuando los insecticidas líquidos se aplican a la entrada del panal. Por lo tanto, repitiendo, es prudente contratar un profesional en el manejo de plagas (compañía de control de plagas) en lugar de intentar hacerlo usted mismo.

## AVISO DE PRECAUCIÓN

Los pesticidas son venenosos. Lea y siga las instrucciones y las precauciones de seguridad de la etiqueta. Manejelo con cuidado y almacénalo en los embases originales rotulados fuera del alcance de los niños, mascotas y ganado. Disponga de los embases vacíos de inmediato en un lugar y de una manera segura. No contamine el forraje, los ríos o lagos.

Steven B. Jacobs  
Decano Asociado de Extensión  
Departamento de Entomología

Translations by / Traducido por:  
Edgar Martinez & Elba Hernandez  
sveltaflor@hotmail.com

Revisado - Abril 2010  
© La Universidad de Pennsylvania State 2005

Esta publicación está disponible por media alterna por encargo.

Donde se usen nombres de oficio, no hay intención de discriminación y ningún patrocinio es implicado por la Universidad de Pennsylvania State o el Departamento de Agricultura de Pennsylvania.

Notas Entomológicas intentan servir como guías de referencia rápidas y no deben ser utilizadas como sustitutos de etiquetas de información de productos. La intención al escribir estas Notas Entomológicas es para proveer información completa, oportuna y precisa. Los usuarios de pesticidas tienen la responsabilidad de consultar la etiqueta del pesticida y seguir dichas instrucciones.

Publicado por adelantado por Cooperative Extension Works, Actos de Congreso mayo 8 y junio 30, 1914, en cooperación con el Departamento de Agricultura de EU. y la Legislatura de Pennsylvania. D. Jackson, Director de Extensión Cooperativa, La Universidad de Pennsylvania State.

La Universidad de Pennsylvania State está comprometida con la política que toda persona tiene igual derecho a programas, facilidades, admisión y empleo sin que se tome en cuenta características personales no relacionadas a habilidad, rendimiento o calificación como es determinado por la política universitaria o por autoridades estatales o federales. Es política de la Universidad el mantener un ambiente académico y de trabajo libre de discriminación, incluyendo hostigamiento. La Universidad de Pennsylvania State prohíbe discriminación y hostigamiento contra cualquier persona debido a edad, descendencia, color, inhabilidad o incapacidad, origen nacional, raza, credo religioso, sexo, orientación sexual o estado de veterano. Discriminación u hostigamiento contra la facultad, empleados o estudiantes no será tolerado en la Universidad de Pennsylvania State. Dirija cualquier pregunta al respecto a la política de no discriminación al Director de Affirmative Action, Universidad de Pennsylvania State, 201 Willard Building, University Park, PA 16802-2801, Tel 814-865-4700/V, 814-863-1150/TTY.