



AVISPÓN EUROPEO

Vespa crabro L.

INTRODUCCIÓN

El avispón europeo o el avispón gigante es una especie que fue introducida y reportada en los Estados Unidos en el 1840 en New York. Generalmente, su alcance geográfico se extiende desde los estados del noreste hacia el oeste a las Dakotas y al sur a Louisiana y Florida. Perteneció a la familia de avispas llamadas véspidos, que abarcan todas las avispas pintas amarillas (yellowjacket), incluyendo el avispón cariblanco (bald-face hornet). Técnicamente, es el único avispón en Norte América. El avispón europeo es una avispa pinta amarilla grande y agresiva. Los propietarios deben ser cautelosos al tratar de manejar este avisón.

DESCRIPCIÓN

El avispón europeo adulto obrero mide aproximadamente 25 mm de largo y es de color amarillo y marrón. (Fig. 1) Las reinas que han sobrevivido el invierno son más grandes, de hasta 35 mm. El nido está típicamente localizado en cavidades tales como, huecos en los árboles o grietas en las paredes. En raras ocasiones aparecen suspendidos libremente como los nidos de los avispones cariblanco, parecidos a la forma de pelotas de "foot ball" o balompié. La entrada a los nidos frecuentemente es de 2 metros (6 pies) o más sobre la superficie de la tierra. En algunas ocasiones una porción del nido, color grisáceo parecido al papel, se extiende fuera de la cavidad o espacio.

CICLO DE VIDA

Cada otoño, la colonia produce machos y hembras que se aparean y las hembras se convierten al próximo año en reinas. Sólo las reinas que invernan sobreviven al estar en locales protegidos tales como, cortezas de árboles sueltas, en cavidad en los árboles y en cavidades en las paredes de edificios. Todos los demás miembros que produce la colonia en el año recurrente fallecen.

En la primavera, las reinas que emergen establecen nuevos nidos en cavidades aéreas, depositan sus huevos en celdas que ellas han construido y alimentan la primera tanda de larvas. Las larvas maduran y se convierten en pupas dentro de las

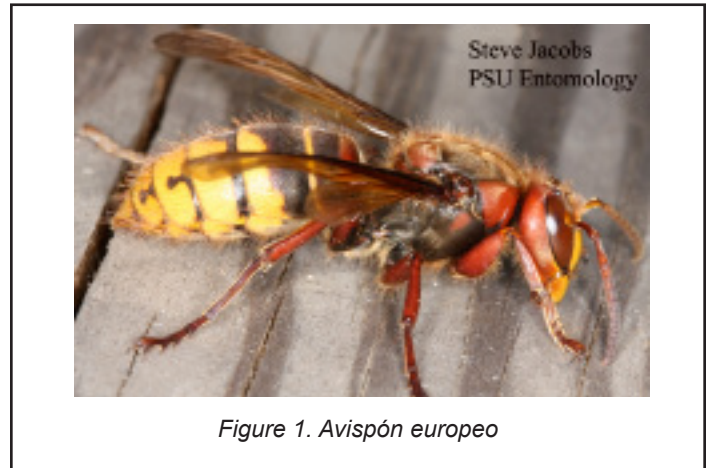


Figure 1. Avispón europeo

celdas y entonces emergen como obreras femeninas estériles. Estas obreras toman la responsabilidad de ir en busca de forraje para alimentar a las larvas más jóvenes; coleccionar celulosa para expandir el nido y protegerlo de amenazas externas. La comida típica de las larvas incluye grillos, saltamontes, moscas grandes, orugas y las trabajadoras de otras avispas pintas amarillas.

La colonia de los avispones europeos en ocasiones contiene 300 o más obreras para el mes de septiembre u octubre llegando a un máximo de 800-1,000 obreras. Estas obreras son únicas entre las avispas pintas amarillas por su habilidad (actualmente es una predisposición) de buscar forraje en las noches. Es normal para las obreras rebotar contra las luces externas o los paneles de las ventanas de las casas durante las noches de verano. A pesar de que las trabajadoras pueden picar si son manejadas, normalmente no son agresivas a menos que la colonia este en peligro.

En adición al peligro que representan sus ponzoñas, los avispones pueden también dañar varios árboles y arbustos, las ramas y ramitas al recoger la corteza para construir sus nidos y obtener alimento de la savia.

MANEJO

Para tratar a los avispones europeos que se encuentran en huecos de paredes de edificios abandonados, le aconsejamos que use el servicio de un profesional de control de plagas. No coloque un tapón en la entrada del nido ya que estas pueden

masticar la cobertura de las paredes interiores e intentaran escapar y entrar a las áreas de vivienda.

Existen evidencias de que este insecto puede también intentar crear una nueva entrada / salida cuando los insecticidas líquidos se rocía en la entrada. Por lo tanto, repitiendo, es aconsejable contratar a un profesional del manejo de plagas (empresa de control de plagas) en lugar de intentar hacerlo usted mismo.

AVISO DE PRECAUCIÓN

Los pesticidas son venenosos. Lea y siga las instrucciones y precauciones de seguridad en las etiquetas. Maneje con cuidado y guarde en su envase marcado original fuera del alcance de niños, mascotas y ganado. Disponga de envases vacíos al instante, de manera segura y en un lugar seguro. No contamine forraje, ríos o estanques.

Steven B. Jacobs
Decano Asociado de Extensión
Departamento de Entomología

Translations by / Traducido por:
Edgar Martínez & Elba Hernández
sveltaflor@hotmail.com

Revisado enero 2010

© La Universidad de Pennsylvania State 2010

Esta publicación esta disponible por media alterna por encargo.

Donde se usen nombres de oficio, no hay intención de discriminación y ningún patrocinio es implicado por la Universidad de Pennsylvania State o el Departamento de Agricultura de Pennsylvania.

Notas Entomológicas intentan servir como guías de referencia rápidas y no deben ser utilizadas como sustitutos de etiquetas de información de productos. La intención al escribir estas Notas Entomológicas es para proveer información completa, oportuna y precisa. Los usuarios de pesticidas tienen la responsabilidad de consultar la etiqueta del pesticida y seguir dichas instrucciones.

Publicado por adelantado por Cooperative Extension Works, Actos de Congreso mayo 8 y junio 30, 1914, en cooperación con el Departamento de Agricultura de EU. y la Legislatura de Pennsylvania. D. Jackson, Director de Extensión Cooperativa, La Universidad de Pennsylvania State.

La Universidad de Pennsylvania State esta comprometido con la política que toda persona tiene igual derecho a programas, facilidades, admisión y empleo sin que se toma en cuenta características personales no relacionadas a habilidad, rendimiento o calificación como es determinado por la política universitaria o por autoridades estatales o federales. Es política de la Universidad el mantener un ambiente académico y de trabajo libre de discriminación, incluyendo hostigamiento. La Universidad de Pennsylvania State prohíbe discriminación y hostigamiento contra cualquier persona debido a edad, descendencia, color, inhabilidad o incapacidad, origen nacional, raza, credo religioso, sexo, orientación sexual o estado de veterano. Discriminación u hostigamiento contra la facultad, empleados o estudiantes no será tolerado en la Universidad de Pennsylvania State. Dirija cualquier pregunta al respecto a la política de no discriminación al Director de Affirmative Action, Universidad de Pennsylvania State, 201 Willard Building, University Park, PA 16802-2801, Tel 814-865-4700/V, 814-863-1150/TTY.