

LA POLILLA DE LA ROPA

Tinea pellionella, polilla de estuche
Tineola bisselliella, polilla tejedora

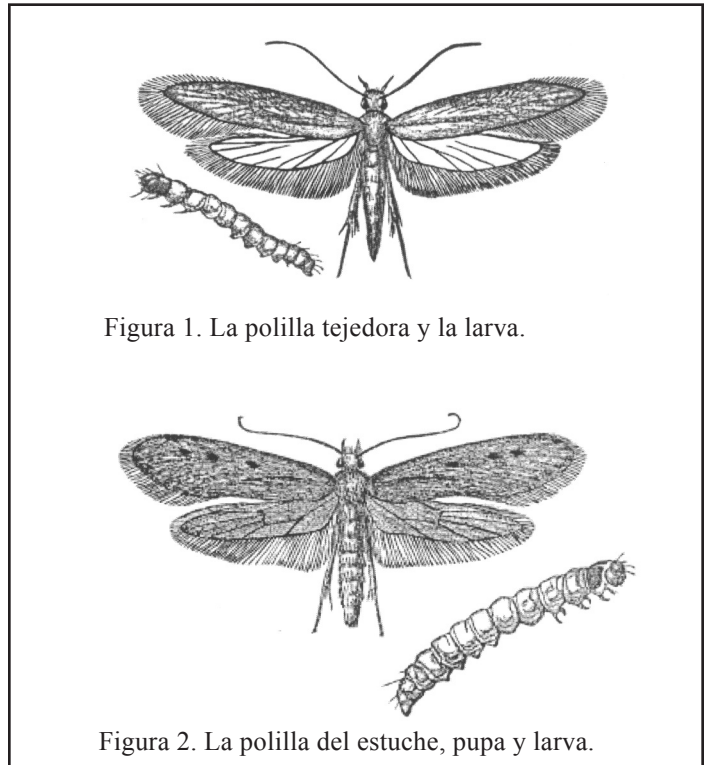
INTRODUCCIÓN

Ambas especies están distribuidas mundialmente. Se alimentan de los subproductos de los animales tales como pieles, alfombras de lana, tapicerías y pueden causar daño a la ropa de lana almacenada. Aunque la polilla tejedora es más común en Pennsylvania y otros estados del norte, ambas se pueden encontrar en Pennsylvania.

DESCRIPCIÓN

La polilla tejedora adulta mide cerca de 7-8 milímetros en longitud cuando sus alas están dobladas. Las alas son de color oro con una franja de pelos largos en los márgenes. La cabeza tiene mechones de pelos rojizos. Las larvas adultas miden de 12-13 milímetros de largos. Sobre el material lanoso construyen una manta de seda y se alimentan de la lana, heces fecales y pedazos de alimentos de su fuente alimenticia. Sus cuerpos son de color blanco o crema con la cabeza color marrón. Las larvas no tienen ojos. Es muy común encontrar las larvas alimentándose debajo de los cuellos, puños y otras partes ocultas en la ropa.

La polilla de estuche adulta es similar en tamaño y forma a la polilla tejedora aunque la parte superior de la cabeza no tiene mechones de pelos rojizos. Las alas, al menos en especímenes nuevos, presenta tres manchas oscuras, pero en las más adultas frecuentemente aparecen borradas. Las larvas son de 10-12



milímetros de largos y son similares en color a las larvas de la polilla tejedora. Sin embargo, tienen un sólo ojo en cada lado de la cabeza. A diferencia de la larva de la polilla tejedora, la polilla de estuche construye un tubo o bolso que ocupan y nunca abandonan. Este tubo o capullo, construido de seda y pedazos de lana, puede ser bien difícil de divisar porque es del mismo color del material del que se alimentan.

CICLO DE VIDA

Las polillas de la ropa se aparean y depositan huevos generalmente en el plazo de 1 - 2 días de salir de la etapa pupal. Después de depositar los huevos, las hembras sobreviven de 3 -16 días no así los machos que pueden sobrevivir cerca de un mes. El período de incubación de los huevos es de 4 -10 días en verano, pero puede requerir de uno a tres meses y puede extenderse a tres o más semanas durante el invierno. Dependiendo de la temperatura y humedad, el tiempo total de desarrollo (de huevo a adulto) varía de uno a tres meses y puede extenderse a tres o más años en algunas situaciones.

Los machos y las hembras de ambas especies huyen de la luz y frecuentemente son pasados por alto por los dueños de vivien-

das. Cuando son descubiertos, los adultos son más capaces de tratar de escapar corriendo rápidamente que volando.

MANEJO

El diagnóstico apropiado de la plaga es el primer paso para obtener el control. La lana dañada por la polilla de ropa expone surcos en la superficie, los cuales son formados por los hábitos de "pastar" de las larvas. Ocasionalmente y durante infestaciones fuertes, la lana tendrá agujeros. Cuando las larvas infestan pieles o cepillos de pelo, ellas acortan los pelos individuales cerca de la superficie. Las arvas pueden infestar los pelos de las mascotas que están atrapados debajo de los rodapiés o en las salidas de los ventiladores de retorno del aire del sistema de calefacción. También han sido encontrados en los nidos vacíos de las avispas y se alimentan de insectos que han muerto en los huecos entre las paredes o el ático.

La polilla tejedora se alimentará del cabello, lana, pieles, pluma y productos similares de animales. Telas sintéticas, algodón y otros materiales de plantas no son atacados por la larva de la polilla tejedora a menos que esta ropa esté manchada con comida o aceites del cuerpo. La polilla de estuche puede atacar cualquiera de los siguientes: fieltros, caparazones secos o montajes de taxidermia, ropa de lana, alfombras, plumas, pieles y materiales derivados de plantas tales como hiebas secas, tabaco, te, cáñamo, productos farmacéuticos, semillas y productos de semillas.

Si la ropa, mantas y tapicerías están infestadas, deben ser lavadas o lavadas en seco. Pequeñas alfombras y tapetes pueden ser sacudidas o cepilladas mientras están tendidas en cordeles afuera para removerles todo o casi todo, los huevos y las larvas. Las alfombras de área grandes pueden ser tratadas con pesticidas rotulados para tales aplicaciones. Dé tratamiento debajo de las alfombras así como de los sofás, sillas y mesas. Nunca aplique pesticidas en la ropa o ropa de cama. Antes de usar cualquier pesticida lea cuidadosamente la etiqueta y no aplique a ninguna alfombra, tapicería, u otro lugar a menos que esté señalado en las instrucciones de uso.

AVISO DE PRECAUCIÓN

Los pesticidas son venenosos. Lea y siga las instrucciones y precauciones de seguridad en las etiquetas. Maneje con cuidado y guarde en su envase marcado original fuera del alcance de niños, mascotas y ganado. Disponga de envases vacíos al instante, de manera segura y en un lugar seguro. No contamine forraje, ríos o estanques.

Steven B. Jacobs
Decano Asociado de Extensión
Departamento de Entomología

Translations by / Traducido por:
Edgar Martínez & Elba Hernández
sveltaflor@hotmail.com

Revisado enero 2008

© La Universidad de Pennsylvania State 2008

Esta publicación está disponible por media alterna por encargo.

Donde se usen nombres de oficio, no hay intención de discriminación y ningún patrocinio es implicado por la Universidad de Pennsylvania State o el Departamento de Agricultura de Pennsylvania.

Notas Entomológicas intentan servir como guías de referencia rápidas y no deben ser utilizadas como sustitutos de etiquetas de información de productos. La intención al escribir estas Notas Entomológicas es para proveer información completa, oportuna y precisa. Los usuarios de pesticidas tienen la responsabilidad de consultar la etiqueta del pesticida y seguir dichas instrucciones.

Publicado por adelantado por Cooperative Extension Works, Actos de Congreso mayo 8 y junio 30, 1914, en cooperación con el Departamento de Agricultura de EU y la Legislatura de Pennsylvania. D. Jackson, Director de Extensión Cooperativa, La Universidad de Pennsylvania State.

La Universidad de Pennsylvania State está comprometida con la política que toda persona tiene igual derecho a programas, facilidades, admisión y empleo sin que se tome en cuenta características personales no relacionadas a habilidad, rendimiento o calificación como es determinado por la política universitaria o por autoridades estatales o federales. Es política de la Universidad el mantener un ambiente académico y de trabajo libre de discriminación, incluyendo hostigamiento. La Universidad de Pennsylvania State prohíbe discriminación y hostigamiento contra cualquier persona debido a edad, descendencia, color, inhabilidad o incapacidad, origen nacional, raza, credo religioso, sexo, orientación sexual o estado de veterano. Discriminación u hostigamiento contra la facultad, empleados o estudiantes no será tolerado en la Universidad de Pennsylvania State. Dirija cualquier pregunta al respecto a la política de no discriminación al Director de Affirmative Action, Universidad de Pennsylvania State, 201 Willard Building, University Park, PA 16802-2801, Tel 814-865-4700/V, 814-863-1150/TTY.