



ESCARABAJOR NEGRO DE ALFOMBRA

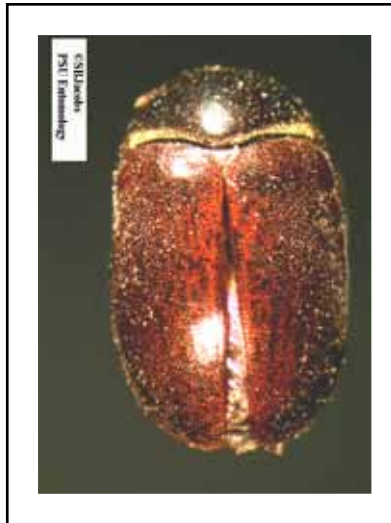
Attagenus unicolor (F.)

INTRODUCCIÓN

En Pennsylvania, el escarabajo negro de alfombra es un escarabajo común de alfombra. Las larvas consumen casi cualquier tipo de producto animal, tales como cuero, lana, seda, plumaje, cabello, carne seca, insectos muertos y hasta material seco de plantas. El escarabajo negro de alfombra es una plaga tanto en las alacenas de la cocina como en las áreas donde se almacena la ropa.

DESCRIPCIÓN

El adulto mide de 2.8 a 5 mm de largo, es de color negro a marrón rojizo y están cubiertos escasamente de vellos cortos y esparcidos (Fig. 1). El primer segmento del tarsi de las patas traseras es más corto que el del segundo segmento. En el macho, el segmento de la antena terminal es el doble de largo que el de la hembra.



Las larvas del escarabajo negro de la alfombra, que pueden alcanzar 12.7 mm de largo, son muy diferentes a las larvas de otros escarabajos de alfombra. Su apariencia es alargada, con forma de zanahoria, de color dorado a chocolate marrón y tienen un mechón de vellos de color dorado en el extremo trasero del cuerpo.

HISTORIA DE VIDA

El huevo, que es pequeño y de color blanco perla, es depositado en la pelusa detrás de los rodapiés, en el material de los conductos del sistema de calderas, en la ropa de lana y lugares similares protegidos. Las larvas salen de los huevos entre 6 y 11 días en clima cálido, pero requieren de 5 a 16 días adicionales bajo condiciones más frías.

Las larvas recién nacidas salen en busca de alimentos (pueden consumir caspa, cabellos y otros trozos pequeños de comida altos en proteína), evitan la luz y se mueven tan lentos que aparentan estar deslizándose. A temperatura ambiente, el período de vida de la larva varía entre 258 y 639 días. Esta variación, mayormente, se debe a cambios de la temperatura, calidad del alimento y la humedad relativa. Las larvas pueden mudar su piel de 5 a 11 veces y, si las condiciones no son favorables, hasta 20 veces. En ocasiones, se confunde las pieles mudadas de las larvas con las larvas mismas. Estas pasan a la etapa pupal al mudar su piel por última vez y el período pupal se extiende de 6 a 24 días. Los escarabajos pueden permanecer en la piel de la etapa pupal, parcialmente mudada, de 2 a 20 días antes de emerger. El escarabajo negro de alfombra inverna, usualmente, en la etapa larval.

Los adultos pueden vivir de 2 semanas a varios meses, pero no causan daños al mobiliario y enseres del hogar durante esta etapa. Al contrario de la larva, son atraídos a la luz. Son activos y, a veces, se encuentran en las ventanas y en los exteriores sobre las flores, comiendo su polen. En menos de una semana, luego de emerger, las hembras comienzan a poner huevos sobre los materiales que son comida para las larvas o en lugares apartados y oscuros. Una hembra puede poner de 42 a 114 huevos, en promedio alrededor de 50; generalmente, mueren a los pocos días después de poner los huevos.

¿DE QUÉ MANERA LOGRAN ENTRAR LOS ESCARABAJOS NEGROS DE LA ALFOMBRA AL HOGAR?

Los adultos son atraídos a las flores y, en la primavera, pueden volar dentro de la casa. Las larvas pueden vagar desde el nido hacia el ático y otras partes de la casa. En ocasiones, aves y otros animales mueren en las chimeneas y otras áreas de la casa y se convierten en alimento para las larvas. Muy a menudo, los escarabajos negros de alfombra entran a la casa en materiales de lana viejos o en el alfombrado. A veces, entran a las casas en productos almacenados tales como el alimento seco para perros.

No es raro encontrar uno o dos escarabajos negros de alfombra en la casa. Es probable que el encuentro ocasional de una larva del escarabajo negro de alfombra no sea indicio de una infestación; sin embargo, si se encuentra con un gran número de larvas o adultos, debe localizar la fuente de la infestación e implementar las medidas de control.

MANEJO

El control exitoso depende de localizar la fuente de la infestación. Puede ser en un juguete de lana que esté almacenado en el sótano, en unos calcetines de lana que están sucios y guardados dentro de las botas, en un sombrero de tela sobre un estante, en los cadáveres de pájaros y otros animales, insectos muertos dentro de las paredes o el ático, en trocitos de comida seca de mascotas o en otros materiales similares. Si encuentra el material infestado, debe limpiarlo o destruirlo.

Donde los escarabajos estén muy esparcidos y no se encuentre la fuente de infestación, puede aplicar uno de varios insecticidas y formulaciones químicas disponibles para el control del escarabajo de la alfombra. La tierra diatomácea y la sílica en aerogel que causan que los insectos pierdan humedad, se conocen como disecantes. Se pueden aplicar en forma de polvos en las grietas y hendiduras o inyectándolos en las grietas de las paredes. Estos son efectivos si se mantienen secos y funcionan mejor donde se eliminan o reducen las fuentes de agua. Usted puede aplicar a las grietas piretoides sintéticos tales como el deltamethrin, cyfluthrin, lambda-cyhalothrin, cypermethrin, sumithrin o tralomethrin en roceador en base de agua. Cuando se inyectan en grietas oscuras, estos materiales tienen un periodo de eficacia más duradero ya que no están directos en la luz solar. En hendiduras donde hay acumulado hilaza, cabellos o vellos y partículas de comida, son lugares donde puede haber infestación del escarabajo de alfombra.

AVISO DE PRECAUCIÓN

Los pesticidas son tóxicos. Lea y siga las instrucciones y los avisos de seguridad en las etiquetas. Manéjolaos con cuidado y almacénelos en los contenedores, con la etiqueta original, fuera del alcance de niños, animales y ganado. Deshágase de contenedores vacíos inmediatamente, en una manera segura y en lugares seguros. No contamine el forraje, los riachuelos, ni las characas.

Steven B. Jacobs
Decano Asociado de Extensión
Departamento de Entomología
Revisado Enero 2013

Translations by / Traducido por:
Edgar Martinez & Elba Hernandez
sveltaflor@hotmail.com
La Universidad de Pennsylvania State 2013

This publication is available in alternative media on request.

Where trade names are used, no discrimination is intended and no endorsement by The Pennsylvania State University or Pennsylvania Department of Agriculture is implied.

Entomological Notes are intended to serve as a quick reference guide and should not be used as a substitute for product label information. Although every attempt is made to produce Entomological Notes that are complete, timely, and accurate, the pesticide user bears the responsibility of consulting the pesticide label and adhering to those directions.

Issued in furtherance of Cooperative Extension Works, Acts of Congress May 8 and June 30, 1914, in cooperation with the U.S. Department of Agriculture and the Pennsylvania Legislature. D. Jackson, Director of Cooperative Extension, The Pennsylvania State University.

The Pennsylvania State University is committed to the policy that all persons shall have equal access to programs, facilities, admission, and employment without regard to personal characteristics not related to ability, performance, or qualifications as determined by University policy or by state or federal authorities. It is the policy of the University to maintain an academic and work environment free of discrimination, including harassment. The Pennsylvania State University prohibits discrimination and harassment against any person because of age, ancestry, color, disability or handicap, national origin, race, religious creed, sex, sexual orientation, or veteran status. Discrimination or harassment against faculty, staff, or students will not be tolerated at The Pennsylvania State University. Direct all inquiries regarding the nondiscrimination policy to the Affirmative Action Director, The Pennsylvania State University, 328 Bouke Building, University Park, PA 16802-5901, Tel 814-865-4700/V, 814-863-1150/TTY.